



Séminaire SAGE 2022

"Les SAGE face aux situations hors-normes"

**PARTAGE D'EXPÉRIENCE  
SUR LA CONSTRUCTION DE SCÉNARIOS  
ET LE CHOIX DE LA STRATÉGIE D'UN SAGE**

4 octobre 2022

## Objectif de l'atelier

**Echanger sur les scénarios et la stratégie utilisés dans différents BV pour en tirer des recommandations pour les SAGE en cours d'élaboration**





Durée 1h30  
1 rapporteur

# Programme

## 1. Tour de table

## 2. Présentations

- Elaboration de la stratégie d'un SAGE : de la théorie à la pratique (Kelly – SAGE Siagne)
- Leçons apprises du SAGE Garonne (Vincent – SAGE Garonne)
- Réforme des SAGE (Emma - DEB)

## 3. Groupes de travail

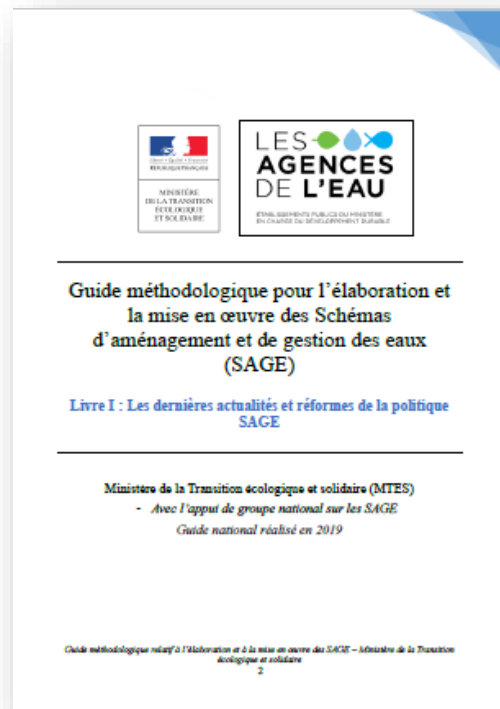
## 4. Restitution et conclusion

## 1. Tour de table

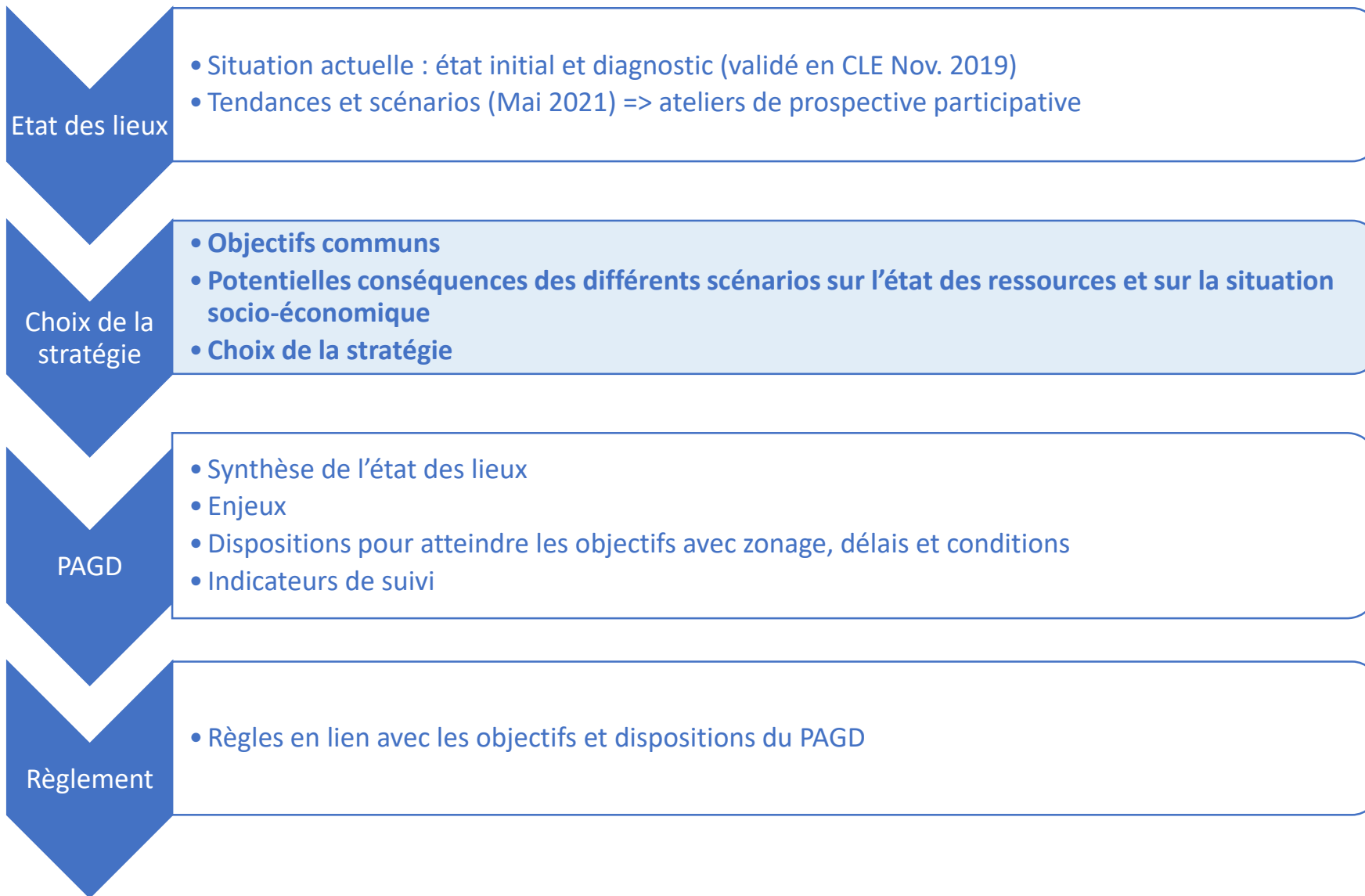
- **Nom**
- **Bassin versant**
- **Rôle**
- **A quelle étape en est votre SAGE ?**

## 2. Présentations

- **Elaboration de la stratégie d'un SAGE : de la théorie à la pratique (Kelly – SAGE Siagne)**



# Etapes d'élaboration d'un SAGE





548 km<sup>2</sup>  
26 communes  
4 EPCI  
2 dpts

## SAGE Siagne : une situation « hors-norme » !?

- 1 bassin, plusieurs entités distinctes en terme de géographie, d'hydrologie, urbanisme, etc.
- Démarche démarrée en 2011 !
- Pas de "scénario 0"

Sur la SIAGNE une dynamique de gouvernance, alimentée par les travaux de la CLE et l'animation du SMIAGE, est déjà en place à l'échelle du SAGE:

- pour la gestion de la ressource (PGRE),
- pour la gestion des risques inondation (PAPI),
- pour la gestion GEMAPIenne confiée au SMIAGE par les EPCI





## ○ Grands objectifs

Enjeux → Grands objectifs	Développement des objectifs
Rétablir <u>l'équilibre quantitatif</u> de la ressource pour satisfaire les usages AEP, écologie, irrigation, loisirs et hydroélectricité	1-Rétablir un équilibre quantitatif sur les tronçons déficitaires en période d'étiage 2-Ajuster l'aménagement du territoire aux capacités de la ressource 3-Pérenniser l'équilibre quantitatif des ressources superficielles et souterraines en modifiant les usages à l'échelle du bassin versant
Anticiper les risques de pollution afin de préserver <u>la qualité</u> actuelle des eaux superficielles et souterraines...	4-Restaure la qualité de l'eau des affluents dégradés 5-Préserver la bonne qualité des masses d'eau souterraines et superficielles
Réduire la vulnérabilité du territoire aux <u>inondations</u> Et Restaurer le fonctionnement naturel des <u>milieux aquatiques</u>	6-Réduire les risques inondation en mobilisant l'aménagement du territoire 7-Restaure les espaces de bon fonctionnement des milieux aquatiques 8-Rétablir la continuité écologique et l'équilibre sédimentaire
9-Développer une gouvernance gémapienne* et socio-économique	
10-Anticiper et remédier aux impacts du changement climatique	





- **SC T** tendanciel  
(CC, démographie, activités économiques, gestion/gouvernance  
=> tendances vers l'atteinte du bon état ?)
- **SC 1** dynamiser la gouvernance du SAGE
- **SC 2** restauration d'un fonctionnement optimal, pérenniser un équilibre entre usages et protection de la ressource en eau compte tenu du CC





## SAGE Gapeau

- Enjeux + tendances d'évolution (scénario tendanciel) => **définition de 24 objectifs** organisés en 5 volets : quantité, qualité, milieux, inondation, gouvernance.
- Différents leviers d'actions => options de SAGE envisageables sur le territoire = **construction de 3 scénarios alternatifs** avec des niveaux d'ambition et moyens d'atteindre les obj différents :
  - **SC 1** socle commun, non négociable (application de la réglementation et du PDM du SDAGE)
  - **SC 2** dvlpt d'une culture de l'eau et d'une identité de bassin versant => partenariats, sensibilisation, formation et communication
  - **SC 3** forte portée réglementaire et améliorations efficaces de l'état des ressources et milieux
- **Evaluation environnementale** (impact positifs/négatifs des dispositions sur l'eau, la biodiversité, l'adaptation au CC, air/énergie, sols, risques, bruit, déchets, patrimoine naturel, paysage, santé et sécurité publique), **analyse socio-éco** (coût, bénéfices et risques des propositions sur l'activité économique et le bien-être) et **estimation financière** des différents scénarios (ordres de grandeur)
- Vote de la stratégie par les membres de la CLE

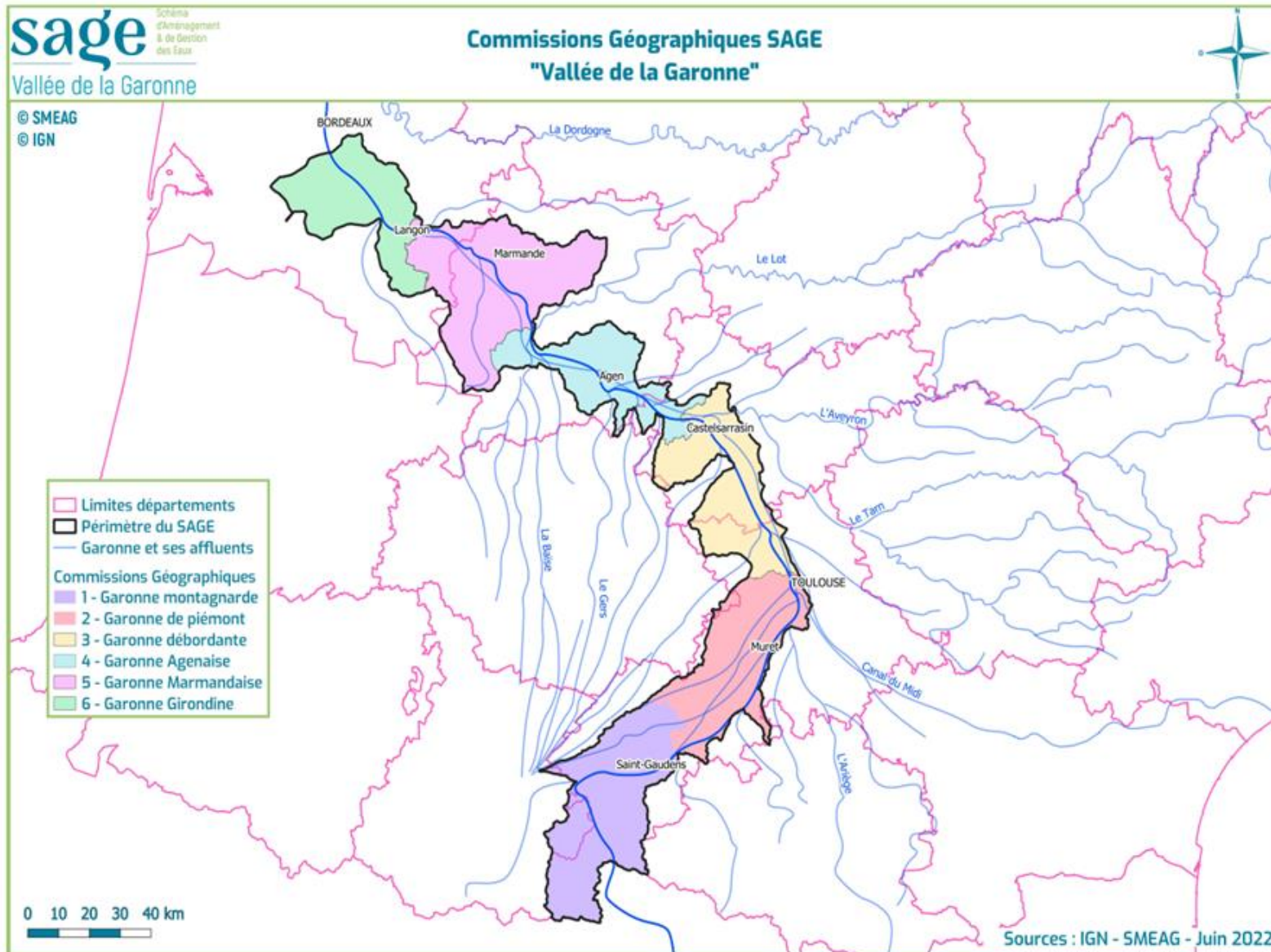
## SAGE Charente

- 2014 : Phase de diagnostic intense et productive, avec des commissions thématiques et géographiques et une bonne dynamique/mobilisation des acteurs à l'échelle du bassin, préconisations de la part des acteurs de leviers à activer et d'actions à mettre en œuvre => constat "on ne connaît pas tout", questionnement sur ce que les scénarios pourraient apporter ? **Volonté de faire d'élaborer la stratégie en 6 mois**, principalement **pour éviter de perdre les acteurs**, de maintenir la bonne dynamique.
- 2015 : période de flottement avec changement de président de CLE, de vice-présidents, changements structurels au niveau de l'EPTB porteur, accompagnement de l'AE sur la méthodologie.
- Contractualisation d'un groupement de BE pour élaborer le scénario tendanciel et des scénarios alternatifs. **Phase très laborieuse et infructueuse** : abandon du groupement et reprise du projet en régie.
- Relance de la dynamique à travers les commissions thématiques/géographiques : construction d'une base solide faite de **leviers d'action** et de **grandes orientations** => un édifice commun sur lequel va se construire le SAGE. Impasse sur les scénarios alternatifs (besoin d'ancrage dans la réalité du terrain).

## 2. Présentations

- **Leçons apprises du SAGE Garonne  
(Vincent – SAGE Garonne)**

# Le SAGE Garonne : un SAGE hors-norme



- CLE : 90 membres
- 8200 km<sup>2</sup> - 2 Régions - 7 Dpts
- 1,5 Mhab
- 6 commissions géographiques
- 5 GT
- Périmètre atypique : Vallée alluviale sur 500 kms de long et 40 de large
- Enjeu d'une approche globale pour les scénarios et la stratégie pour un SAGE partagé

# Choix de la CLE pour un SAGE ensemblier

- Difficultés d'émergence du SAGE (1996) et de constitution de la CLE (2010)
- Travail de titan pour état des lieux et diagnostic (2015) sur fond de conflits d'usages et précédent historique (Charlas)
- Souhait de création d'un socle collectif rassembleur pour un premier SAGE : approche globale pour ne pas "balkaniser" le SAGE
- Des axes de travail connus et précisés par le diagnostic et le scénario tendanciel qui avait bénéficié des enseignements de Garonne 2050

# Scénario/stratégie : cœur du SAGE

- Arbitrage de la méthode par la CLE en déc 2016
- Choix de construire un scénario "socle" ou "principal" sur les éléments faisant consensus et pour poser des bases collectives, à un niveau de détail proche du PAGD
- Construction de 3 scénarios alternatifs, comme des briques à ajouter ou non au scénario socle + chiffrage  
=> séminaire transversal des GT : examen des scénarios et propositions de choix au Bureau de la CLE



## PHASE II ÉLABORATION DES SCENARIOS NOTE DE PRESENTATION

### Établissement des scénarios :

- ✓ A l'issue du diagnostic, 5 enjeux thématiques ont été validés par la CLE ;
- ✓ Deux enjeux transversaux concernant la gouvernance et l'atteinte du bon état des eaux ont été également retenus ;
- ✓ Chaque enjeu a été décliné en objectifs de gestion contribuant à l'atteinte du bon état des eaux ;
- ✓ Un scénario « principal » reflétant l'ambition déjà exprimée de la CLE et mobilisant les leviers d'actions incontournables pour atteindre ces objectifs de gestion sera proposé ;
- ✓ Trois scénarios complémentaires seront également proposés. Ils ne seront pas synonymes de contraintes croissantes. Ils proposeront trois combinaisons différentes de leviers d'actions, parmi ceux non mobilisés dans le scénario principal, pour contribuer à l'atteinte des objectifs de gestion ;
- ✓ En complément du scénario principal, ils s'offrent à la CLE qui choisira de les retenir ou non, comme autant d'alternatives :
  - Alternative 0 : scénario principal seul ;
  - Alternative 1 : scénario principal et scénario complémentaire 1 ;
  - Alternative 2 : scénario principal et scénario complémentaire 2 ;
  - Alternative 3 : scénario principal et scénario complémentaire 3 ;
- ✓ Pour chaque alternative, des leviers d'actions supplémentaires pourront être mobilisés s'ils ne l'étaient pas dans le scénario complémentaire retenu ;
- ✓ Tous les scénarios intégreront les objectifs de la DCE et les préconisations du SDAGE Adour-Garonne. Ils concourent donc tous à l'atteinte du bon état des eaux.

### Étapes de concertation :

- ✓ Recueil des pistes d'actions auprès des commissions géographiques (second cycle de réunions) et des groupes thématiques (séminaire, groupe « milieux aquatiques et humides ») : plus de 150 pistes d'actions ;
- ✓ Construction des scénarios par le groupe de suivi de l'élaboration avec le bureau d'études, à partir des pistes d'actions recueillies précédemment ;
- ✓ Consolidation des scénarios par les 5 groupes thématiques (1 séminaire transversal puis réunions thématiques en tant que de besoin). Les compte-rendu de ces réunions seront diffusés à tous les membres des groupes et de la CLE ;
- ✓ Tout au long de la démarche, réunions du Bureau de la CLE ;
- ✓ La CLE sera sollicitée mi-2017 pour examiner les scénarios et pour réaliser ses choix permettant de définir sa stratégie. Elle sera ensuite déclinée dans le projet de SAGE fin 2017.

### Évaluation environnementale

- ✓ L'évaluation environnementale est obligatoire pour les SAGE. Elle sera conduite en parallèle ;
- ✓ Elle permettra d'évaluer l'impact des mesures proposées dans le SAGE sur l'environnement ;
- ✓ Elle sera une aide à la décision pour les choix de la CLE.

Le scénario principal (SP)	Scénario complémentaire 1 FEDERER	Scénario complémentaire 2 S'ADAPTER	Scénario complémentaire 3 INTEGRER
	<p>Fédération des citoyens de la Vallée de la Garonne comme moteur pour les projets du SAGE</p> <p>Leviers d'action emblématiques :</p> <ul style="list-style-type: none"> <li>• Détermination des espaces de mobilité</li> <li>• Transfert DPF</li> <li>• Développement drable du fleuve</li> <li>• Reconquérir les sites de baignade</li> <li>• Report modal par voie d'eau</li> </ul>	<p>Adaptation des usages pour/et protection accrue des milieux</p> <p>Leviers d'action emblématiques :</p> <ul style="list-style-type: none"> <li>• Création de réserves (PGE/Projets de territoire)</li> <li>• Accompagnement à la mise en place d'un programme de restauration du lit et des berges</li> <li>• Favorisation de la maîtrise foncière pour la gestion globale des milieux humides</li> <li>• Diminution des rejets de stations d'épuration pour les cours d'eau sensibles</li> <li>• Gestion patrimoniale des réseaux</li> </ul>	<p>Intégration, coordination et accompagnement sur des grands projets menés à l'échelle du territoire</p> <p>Leviers d'action emblématiques :</p> <ul style="list-style-type: none"> <li>• Détermination des espaces de mobilité</li> <li>• Favorisation de la maîtrise foncière pour la gestion globale des milieux humides</li> <li>• Mise en place d'une gestion par bassin versant de la qualité de l'eau</li> <li>• Reconquérir les sites de baignades</li> </ul>

En quoi ces scénarios sont-ils complémentaires par rapport au scénario principal ?

<p>Améliorer la gouvernance</p>	<p>Facilitation de l'organisation de la vie du SAGE et coopération avec ses partenaires :</p> <ul style="list-style-type: none"> <li>• Outils de gestion des informations (Observatoire...)</li> <li>• Renforcement des structures de conseils existantes (CATEZH, ...)</li> <li>• Accompagnement de la maîtrise d'ouvrage en développant les référents territoriaux et en dynamisant les réseaux de techniciens de rivière</li> <li>• Création d'instances visant à relayer les informations et coordonner les projets : localement, entre les SAGE, avec l'Espagne</li> </ul>	<p>Peu de complémentarité</p>	<p>Complémentarité forte :</p> <ul style="list-style-type: none"> <li>• Mise en œuvre du SAGE par un EPTB</li> </ul> <p>Plus-value par rapport au scénario principal : le scénario principal propose essentiellement de l'accompagnement pour la dynamisation et la création d'instance visant à faire vivre le SAGE et les projets déjà existants.</p> <p>Un EPTB permettrait de lever les potentiels blocages administratifs, financiers ou techniques (notamment en proposant de l'AMO). Il pourrait également servir de coordonnateur aux instances que le scénario principal propose de créer.</p>	<p>Complémentarité complète :</p> <ul style="list-style-type: none"> <li>• Mise en œuvre du SAGE par un EPTB</li> <li>• Gestion de la qualité de l'eau par bassin versant</li> </ul> <p>Le SC3 complète le SC2 sur la gestion de la qualité de l'eau sachant que le scénario principal ne met pas l'accent sur une mise en cohérence des acteurs mais plus sur des actions ciblées. Le principal enjeu est la pérennisation des usages et notamment l'AEP.</p>
<p>Réduire les déficits quantitatifs actuels et anticiper les impacts du changement climatique pour préserver la ressource en eau souterraine, superficielle, les milieux aquatiques et humides et concilier l'ensemble des usages.</p>	<p>Réduction des déficits existants et adaptation, anticipation de l'évolution des besoins face au changement globaux</p> <ul style="list-style-type: none"> <li>• Une complémentarité avec les Plans de Gestion des Etiages (PGE)</li> <li>• Des actions d'amélioration de la connaissance</li> <li>• Un renforcement du suivi des ressources toute l'année</li> <li>• Un plan de communication à l'attention de tous</li> <li>• Un développement des économies d'eau : <ul style="list-style-type: none"> <li>- par une optimisation/déploiement des outils existants ainsi que par de l'animation</li> </ul> </li> </ul>	<p>Complémentarité ciblée par le biais :</p> <ul style="list-style-type: none"> <li>• D'une amélioration de la connaissance et de la protection d'une ressource qui reste limitée dans le scénario principal : les eaux souterraines. Le scénario principal se concentrant plus sur l'amélioration des connaissances sur les relations nappes alluviale/rivières, ici il est question de connaissances poussées sur les nappes alluviales mais également sur les eaux souterraines du socle ou en montagne, ainsi que de construction d'outils d'aide à la décision (programme ONGERE)</li> </ul>	<p>Complémentarité complète par le biais :</p> <ul style="list-style-type: none"> <li>• D'une amélioration de la connaissance et de la protection d'une ressource qui reste limitée dans le scénario principal : les eaux souterraines. Le scénario principal se concentrant plus sur l'amélioration des connaissances sur les relations nappes alluviale/rivières, ici il est question de connaissances poussées sur les nappes alluviales mais également sur les eaux souterraines du socle ou en montagne, ainsi que de construction d'outils d'aide à la décision (programme ONGERE)</li> </ul>	<p>Peu de complémentarité</p>



## SCENARIOS NOTE A L'ATTENTION DU BUREAU DE LA CLE

Conclusions du séminaire du 3 février 2017 des groupes thématiques

Pour les trois scénarios complémentaires au scénario principal, les participants ont rappelé la nécessité de passer à l'expérimentation et à l'action grâce à la connaissance actuellement disponible. Sa capitalisation, sa valorisation et sa diffusion sont un préalable indispensable. Aussi la maîtrise foncière semble être un levier majeur de reconquête de la résilience des milieux aquatiques et humides en permettant une action rapide.

– Scénario complémentaire 1 : Fédérer

Ce scénario n'a pas semblé proposer assez d'innovation ni être assez axé sur la recherche. Il a donné lieu à un débat sur les modalités de gestion des zones humides et de priorisation de l'action avec un souhait d'une approche innovante et pragmatique, liée ou non à la présence de maîtrises d'ouvrage. Il a été souligné les progrès faits par les industriels depuis 20 ans sur les pollutions : ils ont été très sensibilisés à la question. Il a été estimé important de garder une gestion cohérente du DPF, ce qui devra être étudié lors d'un transfert éventuel. Les leviers d'actions sur les eaux souterraines sont intéressants (et repris dans les scénarios 2 et 3).

– Scénario complémentaire 2 : S'adapter

Ce scénario semble s'imposer, le lien entre les leviers d'action proposés est clair : la recherche de la résilience des milieux par leur qualité et leur fonctionnement est le pendant indispensable de la création éventuelle de réserves à l'issue de projets de territoires. Cela passe par la maîtrise foncière des zones humides, la prise en compte de la capacité des milieux pour les rejets des STEP, les études d'impact cumulé des retenues ou l'amélioration des performances des réseaux d'AEP. Une adaptation des usages à l'environnement est souhaitée : cela passera par une communication poussée pour faire comprendre les enjeux et l'amélioration de la connaissance. Des possibilités d'expérimentation sont à évaluer.

– Scénario complémentaire 3 : Intégrer

Il apparaît comme le plus consensuel des trois scénarios, étant intégrateur des politiques conduites. La proposition d'un EPTB pour mettre en œuvre le SAGE recueille l'accord des participants, dans un rôle de coordination et de connaissance. Le chiffrage économique des services rendus par les zones humides est un axe important de travail dans ce scénario, associé à la maîtrise foncière. Le transfert du DPF soulève la question des collectivités concernées et des moyens associés. Il semble qu'une expérimentation puisse être pertinente sur ce point. Un point de vigilance est souligné : la qualité bactériologique conditionne la possibilité de baignade.

Les scénarios 2 et 3 apparaissent à la fois complémentaires entre eux par les leviers d'actions qu'ils mobilisent (ce qui répond aux manques identifiés par les participants) mais aussi complémentaires au scénario principal notamment en prônant une gestion quantitative intégrée en lien avec le PGE et prévoyant l'accompagnement des maîtrises d'ouvrage GEMAPI d'une part, mais aussi une gouvernance qui prenne en compte les spécificités locales et le changement climatique d'autre part. Le scénario 2 propose des objectifs de reconquête de la résilience des milieux naturels pour que la CLE puisse soutenir la création de réserves si elles étaient envisagées localement à l'issue de projets de territoires. Le scénario 3 met, quant à lui, plutôt l'accent sur les moyens nécessaires pour cela.

En synthèse, à l'issue du travail en groupe et du partage commun des contributions sur les scénarios complémentaires proposés, il semble que le scénario 1 pourrait être écarté à la faveur d'un assemblage des scénarios 2 et 3 dans la stratégie du SAGE Garonne. Le cout estimé, de cet assemblage, additionnel au scénario principal est de 0,10 à 0,12 €/hab/an pendant 10 ans.

## SCENARIOS

Mars 2017

Validés par le Bureau de la CLE le 2 mars 2017 et choix des scénarios 2 et 3  
Soumis au séminaire des groupes thématiques de la CLE du 3 février 2017  
Soumis au groupe de suivi de l'élaboration (GSE) le 7 octobre et le 2 décembre 2016

Avec le soutien technique et/ou financier de :



# Construction de la stratégie suite aux arbitrages du Bureau de la CLE :

=> choix de deux scénarios sur les 3 proposés (et quelques ajustements sur les leviers d'actions les constituant)

=> formalisation du cadre stratégique (ou scénario collectif), consolidé en séminaire des GT (hiérarchisation), examen en Bureau puis CLE

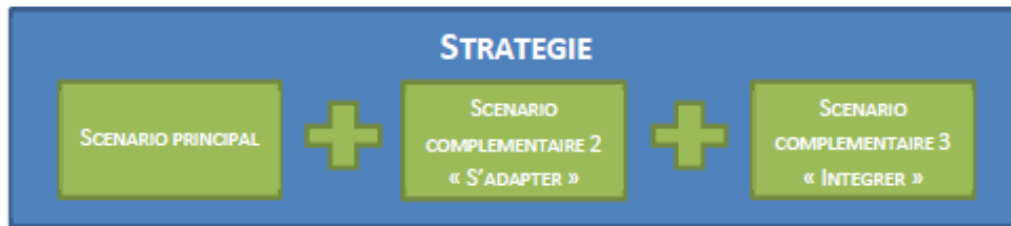


Figure 3 – Construction de la stratégie du SAGE Vallée de la Garonne

Durée : 1 an (oct 16 à oct 17) avec préparation préalable de 3-4 mois avec le bureau d'études (qui avait fait le diagnostic et les tendances) + délais des marchés publics



## CADRE STRATEGIQUE

VALIDE PAR LA CLE LE 5 OCTOBRE 2017  
VALIDÉ PAR LE BUREAU DE LA CLE LE 7 JUILLET 2017  
EXAMINE PAR LES GROUPES THEMATIQUES LE 15 JUIN 2017  
EXAMINE PAR LE GROUPE DE SUIVI DE L'ÉLABORATION (GSE) LE 11 AVRIL ET LE 12 MAI 2017

Avec les soutiens technique et/ou financier de :

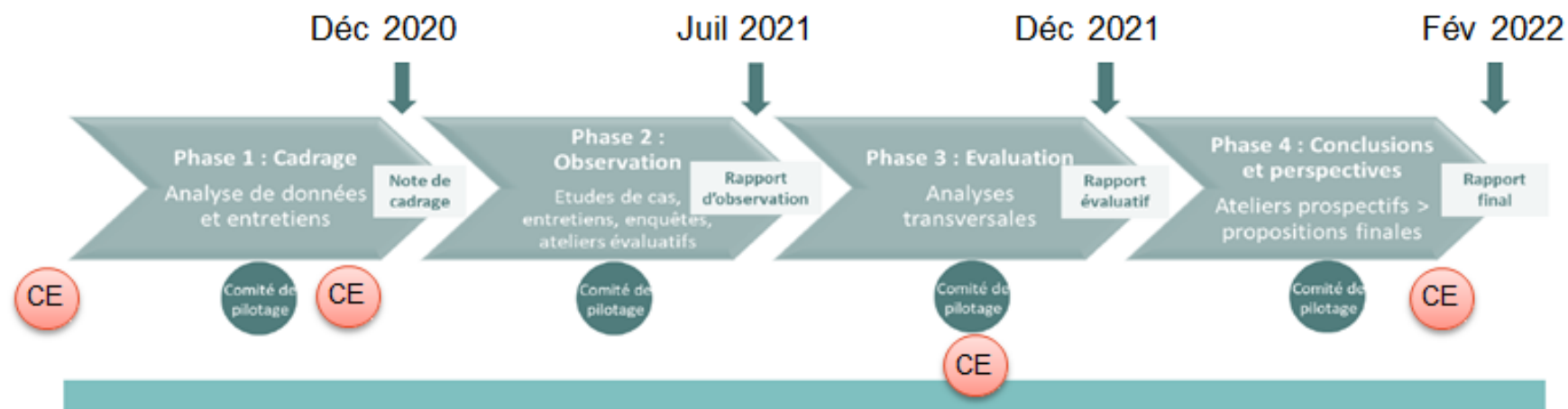


**smeag**  
SYNDICAT MIXTE  
D'ÉTUDES & D'AMÉNAGEMENT  
DE LA GARONNE

## 2. Présentations

- Réforme des SAGE (Emma)

# Etude évaluative des SAGE



## Conclusions de l'étude :

- L'étape scénario est longue et lourde. Il faut travailler moins de scénarios ("il n'est pas utile de multiplier les scénarios").
- La phase Tendances et scénarios mérite d'être réduite au minimum (scénario tendanciel et mise en évidence de ce qu'on veut faire et éviter).
- Alléger le formalisme et la procédure est indispensable (ex. où "pour les scénarios on a perdu beaucoup de monde").

# Etude évaluative des SAGE

## Diagnostic de l'étude :

- Étape vécue comme un **passage obligé** fixé par les guides SAGE mais sans réelle plus-value ;
  - Les acteurs s'interrogent sur l'**utilité de cet exercice exigeant**, alors que les pressions liées à l'aménagement du territoire ne sont pas réellement maîtrisées par eux ;
  - Le travail sur les scénarios ajoute en moyenne **1 an à l'élaboration pour un exercice non repris** sur le fond par la suite dans le PAGD;
  - Souvent cette étape jugée technique est externalisée par la structure porteuse à un bureau d'études, ne facilitant pas son appropriation par les membres de la CLE et ayant tendance à standardiser les rendus d'un bassin à l'autre ;
- 
- Objectif de pouvoir se projeter dans des scénarios d'évolution du bassin bien compris par les acteurs
  - Retravailler cette étape dans le cadre de la réforme des SAGE

1. Temps de réflexion - groupes de travail
  1. *Quelle est l'utilité des scénarios dans la démarche d'élaboration d'un SAGE ?*
  2. *Quelle méthode utiliser pour construire les scénarios ?*

## 4. Restitution et conclusion

Séminaire SAGE 2022

"Les SAGE face aux situations hors-normes"

**PARTAGE D'EXPÉRIENCE  
SUR LA CONSTRUCTION DE SCÉNARIOS  
ET LE CHOIX DE LA STRATÉGIE D'UN SAGE**

**Merci pour votre participation**

**Contact**

*[emma.gahinet@developpement-durable.gouv.fr](mailto:emma.gahinet@developpement-durable.gouv.fr)*

*[k.fouchy@smiage.fr](mailto:k.fouchy@smiage.fr)*

*[contact@sage-garonne.fr](mailto:contact@sage-garonne.fr)*